



西安园林植保信息

2022年第1期

西安市园林研究所编印

2022年3月21日

春回大地，万物复苏，2022年西安市园林植物病虫害的监测工作已经开始。过去的一年里，我们的工作得到了各级领导和同行的大力支持与鼓励，在新的一年里，我们将一如既往的做好病虫害的监测和植保服务工作，及时发布西安园林植保信息，做好病虫害的咨询指导，同时诚邀各位同行及时与我们交流，反馈病虫害相关信息，以便于我们更好的服务于全市的园林植保工作。热线电话:029-89576807；植保信息 qq 群 8164607。

一、2021年西安市园林植物病虫害发生情况汇总

2021年西安地区春季干旱，夏、秋两季持续降雨偏多，冬季气温较往年偏高，气候条件影响造成病虫害的发生较往年有明显差异。

刺吸类害虫：该类害虫对园林植物造成的危害较重，普遍发生的是各类蚜虫、蚧壳虫、网蝽、木虱以及螨类。2021年为害严重的蚜虫有油松大蚜、栎多态毛蚜、月季长管蚜、桃蚜等，尤其在3、4月松大蚜、栎多态毛蚜严重为害松科植物、栎树，大量分泌物滴落到地面对道路造成严重污染，秋季因雨水较多，这两种蚜虫的为害较往年轻；5、6月份日本壶链蚧、白蜡蚧、紫薇绒蚧进入盛发期，为害玉兰、海桐、小叶女贞、紫薇等植物，并诱发煤污病，植物叶片、枝干发黑；悬铃木方翅网蝽、梨冠网蝽在秋季为害悬铃木、樱花、海棠等植物，造成寄主叶片大量失绿发白，提早脱落；青桐木虱产生大量白色分泌物，悬浮空中如同雪花，污染绿篱及路面。

食叶害虫：2021年春季黄杨绢野螟在部分路段为害严重，造成黄杨大面积缺叶；5月份国槐尺蠖的为害程度较往年有所下降；6-8月棕色瓢跳甲在小叶女贞上的为害较往年严重；大袋蛾对石楠等植物的为害有上升趋势；粘虫、淡剑纹夜蛾在部分路段草坪发生严重；其他食叶害虫（如桑褶翅尺蠖、月季叶蜂、黄刺蛾、柳蓝叶甲等）较往年变化不大。

钻蛀害虫：主要的害虫有天牛、国槐叶柄小蛾、小蠹、吉丁虫等。其中发生严重的有为害法桐、杨柳等植物的星天牛、为害碧桃、樱花、红叶李等蔷薇科植物的桃红颈天牛、为害国槐的国槐叶柄小蛾等。

地下害虫：地下害虫以蛴螬发生较为普遍，啃食植物的根茎部，造成植物死亡；另部分公园及绿地的蚂蚁发生较重。

植物病害：受气温和降水等因素影响，2021年发生严重的病害主要为各类白粉病以及月季黑斑病；蚜虫、蚧壳虫造成的煤污病发生呈上升趋势；其他病害（叶斑病、炭疽病、褐斑病、锈病等）发生范围和为害程度较往年变化不大。

二、2022年园林植物病虫害预测及春季防治重点

根据2021年各项气象因素和病虫害发生基本情况，且去年冬季温度较往年高，未出现持续性低温，越冬虫口基数增大，结合近期调查，预计2022年病虫害发生程度将呈上升趋势。

春季需关注的病虫害种类有：栎多态毛蚜、松大蚜、月季长管蚜、绣线菊蚜、黄杨绢野螟、草履蚧以及大叶黄杨白粉病、十大功劳白粉病、流胶病等。防治工作应从春季做起，加强清园，清除害虫的越冬场所，喷施1-2次石硫合剂；修剪苗木的枯枝、枯叶，清理老翘树皮，修剪过的枯枝烂叶、杂草、枯草、翘死树皮等集中清理并销毁；及时处理修剪伤口，

使用涂抹剂，避免害虫以及病菌的侵入。

三、近期病虫

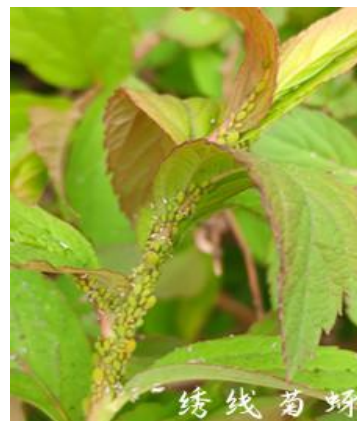
春分已过，气温回升较快，园林植物进入生长阶段，病虫害也开始活动和为害。近期调查中发现各类蚜虫开始刺吸植株嫩芽嫩叶，白粉病危害植物叶片。

月季长管蚜 为害大花月季、野蔷薇、丰花月季、藤本月季等。该蚜在春、秋两季群居为害新梢、嫩叶和花蕾，使寄主生长势衰弱，不能正常生长、开花，并引发煤污病和病毒病。月季长管蚜一年发生 10 代，以卵在蔷薇属植物



幼枝上越冬，早春孵化后为害月季等植物嫩梢，大发生时爬满嫩梢，影响月季正常展叶开花。4 月下旬至 5 月发生有翅蚜迁飞至夏寄主上为害，秋季又迁回月季等冬寄主上为害与产卵，10 月下旬进入越冬期。

绣线菊蚜 寄主有绣线菊，3 月中下旬孵化后进入绣线菊的叶、芽上为害，预计 4 月份为发生严重期。



蚜虫防治方法：在若虫孵化初期喷洒 1.2%烟参碱乳油 800 倍液或 10%吡虫啉 2000 倍液进行喷雾防治。

白粉病 近期发生的白粉病有大叶黄杨白粉病、十大功劳白粉病等，病菌以菌丝体或分生孢子在带病枝条、叶片上越冬，春季病菌孢子随着风、

雨水传播，侵染、危害新叶、嫩枝，造成叶面产生白色粉状物，严重时叶片



卷曲，枝梢扭曲变形。

白粉病防治方法：在病害侵染初期及时喷施 25%粉锈宁 2000 倍、43%戊唑醇 3000 倍液，交替使用。